

6. BAŞARILI POMPALAMA İÇİN İPUÇLARI

Anne sütünü sağlamak için günün en iyi zamanı seçilmelidir, mesela sabahları annenin sütünün en bol olduğu zamanlar ; başka bir seçenek olarak bebeği ilk emzirmeden önce ya da sonra ya da bebek anne sütünü bitirmeden önce olmalıdır. İş molası sırasında süt pompalayabilirsiniz. Pompayı başarılı bir şekilde kullanmadan önce birkaç kez denemeniz gerekir fakat bu otomatik göğüs pompasının montajı ve kullanımı kolaydır. Gittikçe daha kolay bir kullanım sağlayabilirsiniz.

İlk kullanımda, lütfen boş zamanınızda veya rahatsız edilmeyeceğiniz zamanlarda pompanın çalışmasına ve yöntemine aşina olun .Bebeğinizin fotoğrafları laktasyona (emzirme refleksi) yardımcı olur. Sıcak ortam da ayrıca süt pompalamasına yardımcı olur, banyodan sonra pompalamayı deneyiniz veya pompalamadan önce birkaç dakika göğüsünüze ısıtılmış bir havlu koyunuz .İşlem sırasında ağrı hissediyorsanız, emzirme uzmanlarına danışınız.

7. BASİT TALİMATLAR

- Uyarma moduna girmek için güç düğmesine basın, ekspres moduna girmek için mod düğmesine basın ve ardından masaj moduna girmek için giriş tuşuna basın.
- Masaj modu (toplam 9 seviye)
- Uyarma modu (toplam 9 seviye)
- Express modu (toplam 9 seviye)

Her tıklama için ekran geçerli seviyeyi gösterir.
Makine 30 dakika içinde otomatik olarak kapanır.

Pil ekranı şarj edildiğinde yanıp söner, tam şarjdan sonra tam çubuklar gösterilir.

8. İŞLEM TALİMATLARI

1. Ellerinizi iyice yıkayın ve göğüslerinizin temiz olduğundan emin olun. Arkanızı yaslanın ve rahat bir sandalyede oturun. (Sırtınız desteklemek için bir yastık kullanabilirsiniz) Yanınızda bir bardak su olduğundan emin olun.
2. Göğsünüzü hafifçe tutun, göğüs pompasının trompetini annenin göğsüne yerleştirin ve annenin göğüs uçlarının ortada olmasını sağlayın.
3. Açma/Kapama düğmesine basın, ekran yanar, pompa laktasyon modu otomatik olarak başlar, masaj miktarını ayarlamak için + - basın. Süt akmaya başladığında, pompalama moduna geçmek için mod dönüşüm tuşuna basın. Pompalama için en uygun sağma kuvvetini ve frekansını seçin.
Not: En yüksek sağma kuvvetini kullanmanız gerek yok, sadece rahat hissettiğiniz sağma kuvvetini kullanın.
4. Pompalamayı bitirdikten sonra göğüs pompasını kapatın ve ana gövdeyi pompadan dikkatlice çıkarın.
5. Besleme/depolamaya hazırlanmak için şişeyi pompanın ana gövdesinden sökün. Kullanılan diğer göğüs pompası parçalarını temizlemek için "temizlik ve dezenfeksiyon" bölümündeki talimatları izleyin.
6. Ana pompa bileşenini çıkarın.

9. TEMİZLİK VE DEZENFEKSİYON

İlk kullanımdan önce, lütfen göğüs pompasını temizleyin ve dezenfekte edin. Her kullandığınızda tüm parçaları temizleyin. Pompayı ve valfi tamamen çıkarın. Valfi çıkarırken ve temizlerken dikkat edin. Valf hasar görürse, pompa düzgün çalışmaz. Valfi çıkarmak için valfin küçük tarafını hafifçe çekin. Tüm parçaları sıcak su ve biraz deterjanla temizleyin, ardından iyice durulayın.

Valfi temizlemek için, birkaç damla temizleme sıvısı ile hafifçe temiz suyla ovalayın, valfe herhangi bir nesne yerleştirmeyin. Tüm parçaları dezenfekte etmek veya 5 dakika kaynar suda kaynatmak için özel bir sterilizasyon kabı kullanın.

10. ANNE SÜTÜ DEPOLAMA VE ISITMA

Anne sütünü depolama

Süt pompalama bittiğinde, depolama torbasını sıkıca örtün veya kapatın, bekletmeden soğutun veya dondurun. Anne sütü 48 saat buzdolabı ve 3 ay boyunca dondurucuda tutulabilir.

Sütü ısıtma

Buzdolabında çözünüz. Çözülükten sonra, anne sütünü süt ısıtıcısı veya ılık su ile ısıtın, besin kaybı olmaması için mikrodalga veya kaynar su kullanmayın. Isıtılmış anne sütü bebeğiniz için yeterli besini sağlar.

DİKKAT

1. Anne sütünü dondurmak için torbayı tamamen doldurmayın. 3/4 oranında doldurun ve buz genişlemesi için alan bırakın. Buzdolabının kapağında sütü saklamayın.
2. Anne sütünün besin maddelerini korumak için, bir gece önce çözülmesi için dondurulmuş sütü buzdolabına koyun, şişeyi veya torbayı ısıtmak için ılık su (37 derece) kullanın.
3. Şişeyi veya torbayı hafifçe sallayın, böylece heterojen yağ süte homojen olarak karışabilir.
4. Besin kaybını önlemek için dondurulmuş sütü finna ,mikrodalga veya kaynar suya koymayın.
5. Çözülmüş anne sütü tekrar dondurulamaz, lütfen taze anne sütünü çözülüş sütle karıştırmayın.

UYARI

Bu ürün kişisel bir üründür, sağlığını etkilememesi için paylaşmayınız. Parçaları söküp takarken dikkatli olun, aşırı güç uygulamayın. Bu ürün sıcak güneşe maruz bırakılmamalı ve çocukların ulaşamayacağı bir yere konulmalıdır.

Ana pompayı yıkamayınız.

1. GİRİŞ

Bu otomatik göğüs pompası, daha rahat bir sağım pozisyonu sağlayan benzersiz bir tasarıma sahiptir. Yumuşak masaj yastığı tasarımı, rahat bir his sağlar ve anne sütünün sessizce, nazikçe ve hızlı bir şekilde dışarı akabilmesi için bebeğin emme hareketini taklit edebilir. Pompa kompakttır ve montajı kolaydır. Tüm parçalar bulaşık makinesinde güvenle temizlenebilir. Pompa bisfenol A içermez.

Emzirme uzmanları, bir yaşın altındaki bebekler için en iyi besin maddesinin anne sütü olduğunu söylüyor. Altı aydan büyük bebeklerinizi emzirmeye ve kademeli olarak bazı ek gıdalarla beslemeye başlayabilirsiniz. Anne sütü, bebeği enfeksiyon ve alerjilerden koruyan antikorlar içerdiğinden, özellikle bebeğin ihtiyaçlarına yöneliktir.

Göğüs pompası emzirme süresini uzatmaya yardımcı olur. Pompalayabilir ve anne sütünü saklayabilirsiniz, kendiniz emziremeseniz bile, bebek anne sütünü içmeye devam edebilir. Pompa kompakt ve kapalıdır, istediğiniz zaman yanınızda taşıyabilirsiniz. Böylece bebeğiniz için uygun olan herhangi bir zamanda anne sütünü sağlayabilirsiniz.

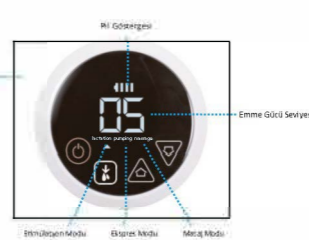
Ana pompa şeması



a. AÇMA/KAPAMA tuşu

b. Mod Değiştirme Tuşu

LCD diyagramı aşağıdaki gibidir:



c. Emme Seviyesini Artırma Tuşu

d. Emme Seviyesini Azaltma Tuşu

2. PARÇA REHBERİ

1. Toz Kapağı
2. Masaj Minderi
3. Bağlayıcı
4. Silikon Diyafram
5. Valf
6. Beslenme Şişesi
7. Emzik
8. Pompa Motoru
9. Kablo ve Adaptör



3. HAZIRLIK VE MONTAJ

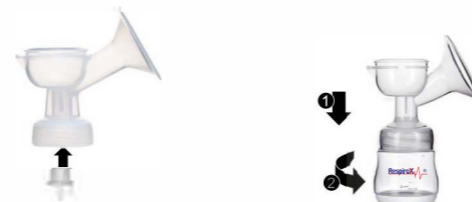
İlk kullanımdan önce tüm bileşenleri uygun şekilde temizleyin ve dezenfekte edin. "Temizlik ve dezenfeksiyon" bölümüne gidin. Her kullanımdan önce tüm bileşenleri dezenfekte edin.

POMPA MONTAJI

Not: Göğüs pompasının tüm bileşenlerini sterilize ettiğinizden emin olun ve temizlenen bileşenlere dokunmadan önce ellerinizi iyice yıkayın.

İpucu: Pompa ıslakken montajı daha kolay bulabilirsiniz.

LÜTFEN AŞAĞIDAKİ MONTAJ ŞEMASINI DİKKATLİCE OKUYUNUZ



1. Valfi konektörün altına yerleştirin

2. Konektörü tamamen sabitlenene kadar biberonun üzerinde döndürün.



3. Diyaframı konektörün üst kısmına koyun. Sabitlemek için diyaframı aşağı doğru bastırın.

4. Pompa motorunu konektörün üst kısmına yerleştirin. Sabitlemek için aşağı doğru bastırın.



5. Masaj yastığını göğüs kalkanının huni kısmına koyun. İçeri itin ve yastığın tam olarak oturduğundan emin olun. Kalan havayı çıkarmak için yaprakları bastırın ve son olarak pompayı başlatın.

RespiroX®

0% BPA

ELEKTRİKLİ GÖĞÜS POMPASI
MODEL: DQ-S007
KULLANMA KILAVUZU



Kurulum ve Kullanım
Videosu İçin
For Installation and
Usage Video
Taratınız.
Scan it.



4. GENEL PROBLEM ÇÖZÜMLERİ

Emme Kuvvetindeki Eksiklik	Sırtırmaması için silikon diyaframın göğüs pompası cihazının ana gövdesine sıkıca takıldığından emin olmak için pompanın val'e doğru montajında hasar olup olmadığını kontrol edin.
Süt Sağılanamaması	Göğüs pompasının yeterli şekilde emilmesini ve eksiksiz bir şekilde kurulması için parçaları doğru şekilde takıldığından emin olun. Rahatlayın ve tekrar deneyin. Tekrarlı denemelerden sonra sağım işlemleri başarıyla sonuçlanacaktır. Başarılı emme için ipuçlarına bakın.
Sağma Sırasında Göğüs Ağrısı	Yüksek kuvvette cihazı kullanmanız gerektiyorsa, tüm emme kuvveti süti sağlayabilir. Önce yüksek dereceli masaj stimülasyonuna masaj yapabilir ve ardından annesüresi moduna geçebilirsiniz. Ayrıca sağım uzmanına veya bir emzirme uzmanına danışabilirsiniz.

5. GÖĞÜS POMPASININ KULLANIMI

Anne sütü ne zaman sağılmalı ?

Tavsiye edilen (uzmanlar aksini söylemedikçe) emzirme ve beslenme zamanının normale dönmesinin (bebek doğduktan en az 2 ila 4 hafta sonra) beklenmesi önerilir.

İstisnai durumlar

Hastanede bebeğe bakmak zorundaysanız.

Göğüs ağrınız olduğunda (ağrı veya şişlik), ağrıyı hafifletmek ve bebeğin daha kolay emmesine yardımcı olmak için beslemeden önce veya iki besleme arasında az miktarda süt pompalayabilirsiniz.

Göğüs ucu ağrılıken veya çatladığında, göğüs ucu iyileştikten sonra pompayı kullanabilirsiniz. Bebeğinizden geçici olarak ayrılmış, ancak yeniden buluşmanız sırasında emzirmeye devam etmek istiyorsanız, süt sağılmasını teşvik etmek için düzenli olarak süt pompalamanız gerekir.